

ČETVRTI TERMIN VJEŽBI

- Windows, Osnovne karakteristike operativnog sistema, računarske mreže -

Regional and Language Options u **Control Panel**-u sadrži podešavanja vezana za jezike, formate (zapisa) datuma, vremena i valuta. Stavka **Languages** nudi mogućnost promjene jezika na tastaturi, uključujući i instaliranje novih jezika. Podešavanje **vremenske zone** omogućava da računar automatski vrši pomjeranje časovnika pri prelasku sa ljetnjeg na zimsko računanje vremena i obratno. Ova podešavanja nalaze se u **Control Panel**-u, stavka **Date and Time**.

- ❖ Ispitati opciju **Regional and Language Options** u **Control Panel**-u. Napisati čemu služe ponuđene opcije, odnosno, šta sve korisnik može podesiti. _____
- ❖ Kako instalirati novi jezik na tastaturi? _____
- ❖ Korišćenjem **Print Screen**-a sa tastature slikati dio prikaza na ekranu, ubaciti ga u program **Paint** i sačuvati kao **.bmp** fajl sa proizvoljnim nazivom u folderu **My Documents**. Kako slikati samo aktivni prozor pomoću **Print Screen**-a? (**Napomena:** Isprobati kombinaciju **ALT+Print Screen**.)

- ❖ Kako podesiti datum i vrijeme na Vašem računaru, kao i vremensku zonu? _____
- ❖ Ući u Recycle Bin i odatle, koristeći adresnu liniju otvoriti folder C:\Program Files\Microsoft Office. Kako ćete ovo postići? _____
- ❖ Da li Vaš računar ima instaliranu mrežnu karticu? _____
- ❖ Da li Vaš računar trenutno ostvaruje komunikaciju preko mrežnog kabla? _____

Napomena: Ući u **Control Panel\Network Connections**. Mrežnu aktivnost možete pratiti i iz **Task Manager**-a. **Mrežna kartica** omogućava povezivanje Vašeg računara u lokalnu računarsku mrežu (LAN). Takođe, omogućava i povezivanje računara sa **ruterom** (router, mrežno čvorište), i na taj način mu može obezbijediti **Internet konekciju** (na primjer u ADSL tehnologijama). Dakle, jedan od pristupa Internetu omogućen je **mrežnim kablom** direktno preko rutera. Pristup je moguć i preko **modema** kao i preko **lokalne računarske mreže**.

Napisati IP adresu Vašeg računara. (U stavki Run ukucati cmd , a zatim naredbu ipconfig)	. . .
Ova IP adresa je:	a) IPv4 (verzija 4) b) IPv6 (verzija 6)

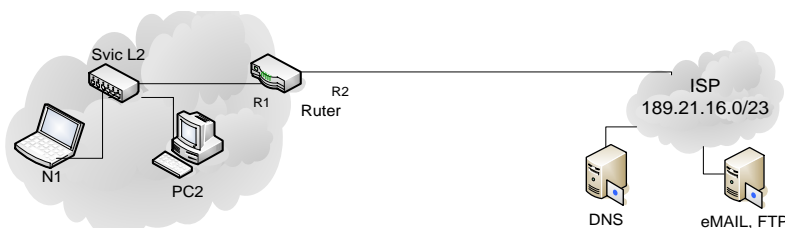
- ❖ Navesti instalirane Web browser-e (čitače) na Vašem računaru. _____
- ❖ Koji od njih je podešen kao glavni (default) za čitanje web stranica? _____
- ❖ Navedite instalirane mail klijente na Vašem računaru. _____

Napomena: **Web browser** (čitač) je program koji služi za pregledanje **Web stranica**. U poznate **browser**-e spadaju **Microsoft Internet Explorer/Edge**, **Mozilla Firefox**, **Google Chrome**, **Opera** itd. **Mail client** je program koji je namijenjen za primanje, slanje i obradu elektronske pošte. U poznate **mail client**-e spadaju: **Microsoft Outlook Express**, **Microsoft Outlook**, **The Bat**, **Mozilla Thunderbird** itd.

Koja je uloga DNS -a? Koja je adresa DNS servera koji koristi Vaš računar?	. . .
Koja je IP adresa Default Gateway -a Vašeg računara?	. . .

- ❖ Korišćenjem komande **ping** provjeriti da li možete ostvariti komunikaciju sa računalom čija je IP adresa 89.188.33.59
a) da b) ne
- ❖ Uradite **ping** na Default Gateway Vašeg računara. Koji je procenat gubitaka paketa? _____
- ❖ Pomoću aplikacije **Start/All Programs/Accessories/Remote Desktop** pokušajte da pristupite računaru sa ranije spomenutom IP adresom. Šta ste dobili kao rezultat? _____

Napomena: U stavki Run iz Start menija ukucati **cmd**, a zatim naredbu **ipconfig /all**. **Default Gateway** je interfejs **router**-a (prema računaru) preko kojeg se odvija komunikacija Vašeg računara sa Internetom. **DNS serveri** obezbjeđuju konverziju IP adrese računara u standardni zapis **web adrese** (npr. www.google.com)



Naredba **ping** omogućava provjeru konekcije računara sa nekim drugim računalom ili uređajem koji ima IP adresu. **Remote Desktop** je Windows aplikacija koja omogućava da se pomoću jednog računara upravlja drugim računalom posredstvom Interneta.